

Nếu quý vị tin rằng mình đang trong tình trạng nguy hiểm bị thương tích hoặc bị tấn công, quý vị có thể yêu cầu một Lệnh Bảo Vệ Khẩn Cấp. *(EPO). Lệnh EPO có hiệu lực khi chính thức ra tòa. Việc ra tòa được định trong vòng 14 ngày từ khi ban hành Lệnh EPO. Lệnh này có thể gia hạn thêm 3 năm từ khi ra tòa.

Quan tòa có thể ra lệnh cho người lạm quyền:

- Không được liên quan hay liên lạc và phải cách xa nạn nhân bao nhiêu (mét).
- Không được lạm dụng trong tương lai.
- Rời người ở chung ra ngoài.
- Ngăn chặn làm hư hại hay phá hủy bất cứ tài sản nào.

Quan tòa có quyền ra lệnh tạm thời đưa con cho người khác săn sóc, cấp dưỡng cho con, thăm viếng con, và/hay cố vấn tại thời gian hầu tòa

Giữ nhật ký; viết ra hết những gì xảy ra theo ngày tháng, thời gian, nơi chốn, số lần xảy ra.

* Nạn nhân xin lệnh EPO miễn phí

LMHS không kỳ thị trong việc làm hay trong các dịch vụ dựa vào tàn tật, giới tính, sắc tộc, màu da, tôn giáo, tuổi tác, quốc gia, nghiêng về giới tính hay phái tính.

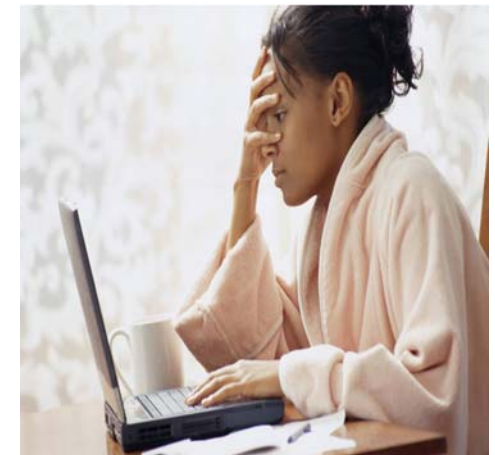


Jerry E. Abramson
Thị Trưởng

Hội Đồng Các Sắc Dân Louisville

Các Sắc Dân Louisville Văn Phòng Phụ nữ

Bạo Động Trong Gia Đình



Trung Tâm Chính Quyền Đô Thị
810 Barret Avenue
Louisville, KY 40204
(502) 574-5360
(502) 574-6888 fax
Điện thư: ofw@louisvilleky.gov
Tina Lentz, Giám Đốc

Bạo động và Môi Quan hệ

Bạo động trong mối quan hệ ảnh hưởng đến những người về kinh tế, xã hội, giống, tôn giáo, văn hóa, nặng về tình dục, và nhóm tuổi. Nếu quý vị nghi chính mình hay biết ai là nạn nhân do bạo động, xin tìm cách giúp đỡ.

Bạo Động Nội Bộ: hay trong gia đình là một bệnh xã hội: Đây không phải chỉ là vấn đề của phụ nữ hay là của nam giới. Nó ảnh hưởng đến toàn gia đình và ảnh hưởng này kéo dài làm thiệt hại đến cả người lớn và trẻ em.

“Bạo động trong nhà và lạm dụng” theo luật của Kentucky (KRS 403.720) được định nghĩa làm tổn thương về thân thể, lạm dụng tình dục, hiếp đáp, hay gây thương tích giữa những người trong gia đình hay những cặp vợ chồng không cưới.

Bạo Động Giữa Những Người Thân Cận (IPV) là bất cứ hành động nào làm thiệt hại đến cơ thể, tâm lý, hay đến sự lành mạnh về tình dục của người thân cận. Phụ nữ thường bị trở thành nạn nhân từ năm đến tám lần so với nam giới.

Thí dụ của IPV:

Lạm dụng cơ thể - xô, đánh, đá, cắn, kéo tóc, và những lần áp về cơ thể.

Lạm dụng tình cảm- ghen tương người vợ/chồng, chửi nặng, đùa cợt về những trò chơi “chữ ngụ ý” làm cho đối phương nghĩ mình điên điên dại dại, nói họ không được ai thương yêu.

Lạm dụng tình dục- Hạnh động về tình dục ngược lại với ý muốn của đối phương, dùng cơ thể để tấn công vào bộ phận sinh dục, dùng đối phương như một đối tượng để thỏa mãn tình dục.

Dùng trẻ em- Trao đổi lời nhảm qua trẻ em, dùng sự thăm viếng để dọa nạt đối phương, hăm dọa làm hại các con.

Dùng đặc quyền nam giới- xử với đối phương như người dưới quyền, không được coi như một thành viên tham gia vào những quyết định quan trọng.

Cô lập- Kiểm soát tình hình nơi và những gì đối phương làm hoặc đi đâu, nói với ai hay thăm ai. Nắm giữ tài chánh làm cho đối phương phải hoàn toàn bị lệ thuộc và cô lập.

NHỮNG DẤU HIỆU BÃO ĐỘNG

Ghen tương quá đáng

Rất chi huy toàn bộ

Rất chiếm đoạt

Lạm dụng lời nói

Đòi hỏi quá đáng về tình dục

Tánh bạo động

Thay đổi tính tình bất thường

Dùng thuốc nghiện hoặc rượu quá độ

Lạm dụng xúc vật thân thiết

NHỮNG SỐ QUAN TRỌNG (502)

Cảnh sát thành phố các sắc dân Louisville
574-2111

Tội phạm chống lại trẻ em
574-2465

Tội phạm chống lại người cao niên 574-2278

Bạo động trong nhà/ tội phạm về sinh lý và Lạm dụng người cao niên 574-2430

Trung Tâm Phụ nữ và Gia đình 581-7200

Trung tâm nhận tin về Bạo động 595-0855

V.I.N.E
(502) 574-8463
(502)574-2184 (Fax)
1-800-511-1670

Văn phòng Luật sư Quận
574-6336

Văn phòng Liên đoàn Luật sư
574-6336

Khẩn cấp 911

Chọn Lựa Pháp Luật Cho Nạn Nhân

Lệnh Bảo Vệ Khẩn Cấp * (EPO).

Lệnh EPO có hiệu lực cho đến khi chính thức ra tòa trong vòng 14 ngày ban hành lệnh Bảo vệ khẩn cấp. Nạn nhân làm đơn xin EPO không mất tiền. **Viết nhật ký** rất có lợi, ghi tài liệu mọi thứ xảy ra có ngày tháng, số lần, nơi chốn, và diễn tiến sự kiện.

Quan tòa có thể ra lệnh cho người lạm quyền qua Lệnh bảo vệ khẩn cấp:

- Không được quan hệ hay liên lạc với nạn nhân và phải ở một khoảng quy định cách xa nạn nhân
- Tránh không được lạm dụng trong tương lai
- Rời khỏi nhà đã sống chung
- Tránh gây thiệt hại và tổn thất bất cứ tài sản nào.

Quan tòa cũng có sự lựa chọn để ra lệnh tạm thời coi sóc trẻ em đối với nạn nhân và cũng được cố vấn khi ra tòa, cấp dưỡng trẻ em, viếng thăm, hoặc cố vấn về tâm lý lúc ra tòa.

*Tài liệu luật pháp chính xác từ Tháng Bảy 2001; Tuy nhiên tài liệu này có thể thay đổi theo mỗi kỳ lập pháp.